

## Montážní návod

### ● Typ: DRA zdroje na DIN (DRA-40, DRA-60)

DRA-40-12 Vstup: 100-240VAC 0.8A 50/60Hz Výstup: 12V 3.34A

DRA-40-24 Vstup: 100-240VAC 0.8A 50/60Hz Výstup: 24V 1.7A

DRA-60-12 Vstup: 100-240VAC 1.3A 50/60Hz Výstup: 12V 5A

DRA-60-24 Vstup: 100-240VAC 1.3A 50/60Hz Výstup: 24V 2.5A

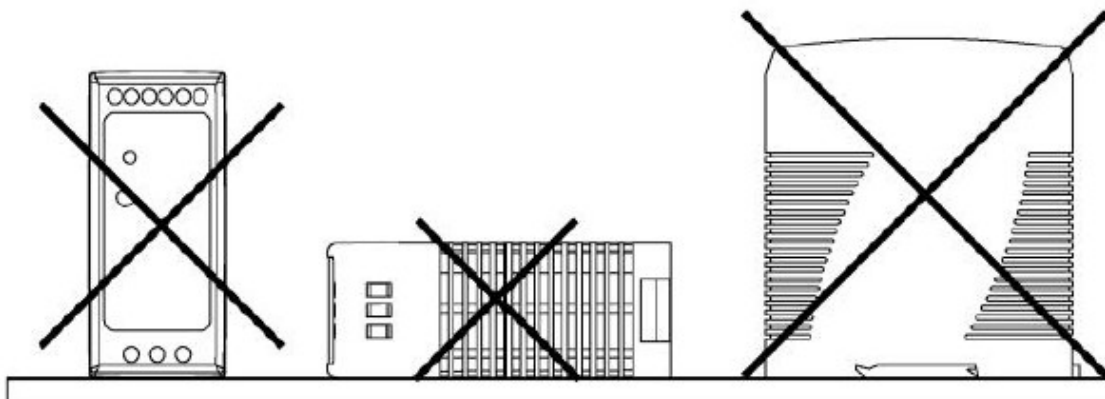
### ● Úvod

Napájecí zdroje řady DRA jsou vybaveny nastavitelným výstupním proudem v rozsahu 10~100% jmenovitého pomocí řídicího napětí 1-10V<sub>DC</sub>, PWM signálem nebo proměnným rezistorem. Montáž DRA řady zdrojů je možná na standardní lištu DIN TS35. Všechny výrobky MEAN WELL smí být provozovány pouze v rámci výrobcem stanovených specifikací a doporučení pro instalaci.

### ● Montáž

**1** Před zahájením montáže nebo údržby, prosím, odpojte zdroj od síťového napětí a ujistěte se, že nemůže dojít k opětovnému připojení zdroje ani neúmyslně!

**2** Napájecí zdroj smí být instalován pouze kvalifikovanou a s tímto návodem seznámenou osobou v souladu s technickými předpisy a bezpečnostními pravidly.



**3** Vždy zajistěte správné ventilační mezery kolem používaného zdroje, a to 5 mm nalevo a napravo od něj, 40 mm nad a 20 mm pod ním, aby se zdroj nepřehříval. Rovněž je třeba zachovat mezeru 10-15 cm od případného sousedícího zdroje tepla. Správná montážní poloha zdroje je vertikální se vstupními svorkami dole a výstupními nahoře. Jiná montážní poloha než tato, např. se vstupy nahoře, horizontálně nebo s montáží na desku stolu, není povolena.

**4** Napájecí zdroje série DRA jsou zařízeními tř. I. a musí být vždy připojeny k energetické síti, ve které je jako ochrana proti úrazu elektrickým proudem použito uzemnění (vodič PE). Není povoleno připojit napájecí zdroj do sítě bez zemnicího vodiče.

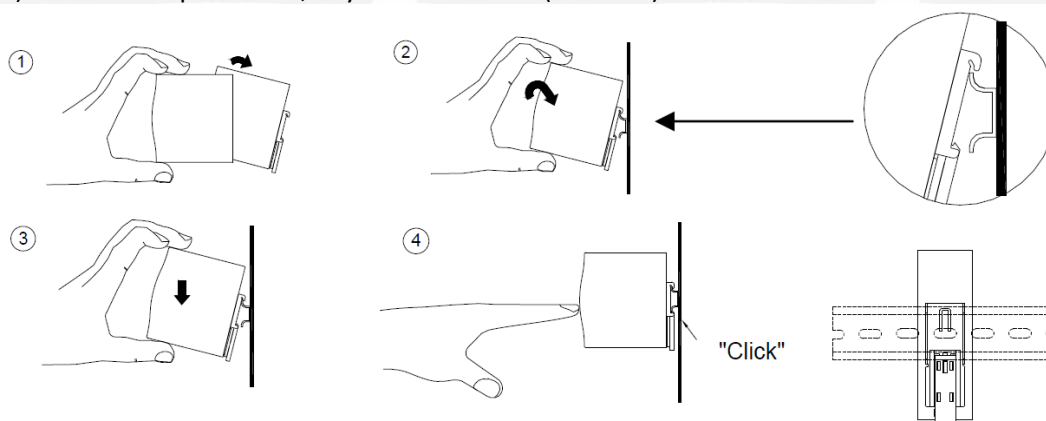
Doporučené velikosti jističů/pojistek při napájení 230V/50Hz a max. počet zdrojů k nim připojených:

Typ	Pojistka	Jistič	
		C16	D16
DRA-40	T2,5A/L250V	11	21
DRA-60	T2,5A/L250V	8	16

**5** Zajistěte volný tok vzduchu u otvorů krytu kvůli optimálnímu chlazení zdroje. Při zvažování reálného výkonu zdroje v aplikaci je nutné přihlídnout ke křivce omezení výkonu s rostoucí teplotou ve specifikaci konkrétního zdroje (Derating curve).

#### Upevnění na lištu:

- (1) Nakloňte zdroj mírně dozadu.
- (2) Nasadte zdroj na horní část lišty.
- (3) Zasuňte jej dolů až nadoraz.
- (4) Zatlačte na spodní část, aby došlo k aretaci (cvaknutí).



- (5) Mírně se zdrojem zkuste pohnout pro kontrolu zajištění.

**6** Zdroj by měl být připojen k elektrické rozvodné síti měděným tří-drátovým izolovaným vodičem k napětí uvedenému ve specifikaci. Jako první musí být připojeno uzemnění. Výstupní vodiče připojené ke zdroji by měly být průřezu uvedeným ve specifikaci nebo vhodně dimenzovaném s ohledem na protékající proud.

Proud zátěže [A]	7	10	15	20
průměr [mm] / AWG	1 / 18	1,3 / 16	1,6 / 14	2 / 12
Průřez vodiče [mm <sup>2</sup> ]	0,8	1,3	2,1	3,3

Pozn.: Při použití 5 a více vodičů současně připojených na výst. svorky je třeba uvedené hodnoty snížit na 80%

**7** Ujistěte se, že do připojovací svorky vstupují všechny prameny pleteného vodiče a že jsou svorky se šroubem bezpečně upevněny, aby nevznikl nedokonalý kontakt. Je-li napájení

opatřeno svorkami s několika výstupy, ujistěte se, že je každý kontakt připojen k vodičům, aby nebyl některý z výstupů nadměrně proudově namáhán vzhledem k ostatním ve svorce.

**8** Použijte vodič, který je schopen odolat teplotám alespoň 80 °C jako např. UL1007.

**9** Doporučená délka obnažení vodiče je 5 mm.

**10** Doporučený utahovací moment svorek je 5 kgf-cm (vstup) / 5,8kgf-cm (výstup), plochým šroubovákem 4 mm.

**11** Zdroj vyžaduje proud řídicího signálu min. 0,15mA, ujistěte se, že instalovaný kontrolér stmívání umožňuje napájet uvažovaný počet DRA zdrojů.

**12** Po montáži nevyžaduje napájecí zdroj žádnou údržbu. Doporučuje se pouze sledovat úroveň prachu. Je-li zdroj pokryt prachem, vyčistěte jej stlačeným vzduchem. Všechna ošetření by měla být prováděna po odpojení napájecího zdroje od sítě. Záruční, po dohodě i pozáruční, servis provádí dodavatel nebo subjekt jím určený.

### Ochrana zdroje

Při trvalém výpadku výstupního napětí zdroje mohlo dojít k aktivaci některé z ochran zdroje.

a) v důsledku přepětí na výstupu přechodným dějem (OVP – over voltage protection). Zdroj je pak nutno vypnout a po několika vteřinách až jednotkách minut zapnout pro obnovení správné funkce.

b) pokud je zdroj chráněn proti přetížení a zkratu (OLP), tyto ochrany pracují automaticky - jakmile příčina přetížení odezní, zdroj automaticky obnoví funkci.

Úrovně nadproudů/přepětí na výstupu aktivující ochrany jsou v PDF specifikacích zdrojů dostupných na [www.mean-well.cz](http://www.mean-well.cz).

### Varování / upozornění !!

**1** Nebezpečí úrazu elektrickým proudem nebo elektrickým napětím. Závady smí být ověřovány pouze osobou s patřičnou odbornou kvalifikací. Neodnímejte v žádném případě kryt napájecího zdroje!

**2** Nebezpečí elektrického oblouku a úrazu elektrickým proudem (ohrožení života). Není povoleno propojovat primární a sekundární stranu zdroje.

**3** Nebezpečí popálení. Nedotýkejte se zdroje, je-li v provozu, ani krátce po odpojení. Neumísťujte, prosím, napájecí zdroje do míst se zvýšenou vlhkostí nebo vodou.

**4** Nebezpečí požáru v důsledku zkratu. Otvory je třeba chránit před cizími předměty nebo vniknutím kapalin.

**5** Neinstalujte zdroje na místech s vysokou vlhkostí nebo v blízkosti vody. Instalujte zdroje pouze v prostředí se stupněm znečištění 2 (poznámka 1).

**6** Maximální provozní teplota je 45 °C pro DRA-60-12, 50°C pro DRA-60-24, DRA-40-12/24. Neinstalujte zdroje na místech s vysokou teplotou prostředí nebo v blízkosti zdroje ohně.

**7** Výstupní proud a výstupní výkon nesmí překročit jmenovité hodnoty uvedené ve specifikaci zdrojů. Při zvažování reálného výkonu zdroje v aplikaci je nutné přihlídnout ke křivce omezení výkonu s rostoucí teplotou ve specifikaci konkrétního zdroje (Derating curve).

**8 Odpojte systém od napájecího napětí** před zahájením jakékoli instalace, údržby nebo úpravy. Zajistěte,

aby nemohlo dojít k náhodnému připojení obvodu k napájecímu napětí!

**9** Aby byla zajištěna trvalá ochrana proti riziku požáru, vyměňte vadnou pojistku pouze za stejný typ se shodnými jmenovitými hodnotami.

**10** Svorka FG musí být připojena k vodiči PE.

Pozn. 1: Znečištění stupně 2 platí tam, kde je pouze nevodivé znečištění, které by se dočasně mohlo stát vodivým v důsledku příležitostné kondenzace. Obecně využívejte suchá, dobře větraná místa jako např. ovládací skříňky.



**Výrobce**

MEAN WELL ENTERPRISES Co., LTD.

No. 28, Wuquan 3rd Rd.,

Wugu Dist.,

New Taipei City 24891,

Tchaj-wan

Tel.: +886-2-2299-6100

Web: [www.meanwell.com](http://www.meanwell.com)

**Dodavatel ČR**

AKAM s.r.o.,

Vodařská 232/2, 61900 Brno

IC: 29211000

DIC: CZ29211000

e-mail: [info@akam.cz](mailto:info@akam.cz)

tel. 539085070, 604668896

[www.akam.cz](http://www.akam.cz) [www.mean-well.cz](http://www.mean-well.cz)